

# PANORAMA

## ÉCONOMIE SOCIALE ET SOLIDAIRE

2022

Une publication de l'Observatoire de l'économie sociale et solidaire de Normandie

### L'EMPLOI ESS EN NORMANDIE



**126 222 salarié.es**  
(postes annexes et non annexes\* - 99 625 ETP) soit 11,1% de l'emploi salarié régional et 15,1 % de l'emploi salarié privé - 8<sup>e</sup> région française en termes d'emplois ESS dans l'emploi total



**31,6% des salarié.es sont agé.es de 50 et plus**, soit 35 400 postes salariés à renouveler dans les 10 prochaines années



**10 263 établissements employeurs** (dont près de 82% d'associations) soit 12,3 salarié.es en moyenne par établissement



**3 milliards d'euros de masse salariale brute**



**77% des contrats de travail** dans des structures ESS sont en CDI



**68 % des emplois ESS** de la région sont à temps complet



**36,4% des salarié.es de l'ESS** sont des employé.es, 33,7% sont des professions intermédiaires, 17,2% sont des ouvriers et 12,7% sont des cadres



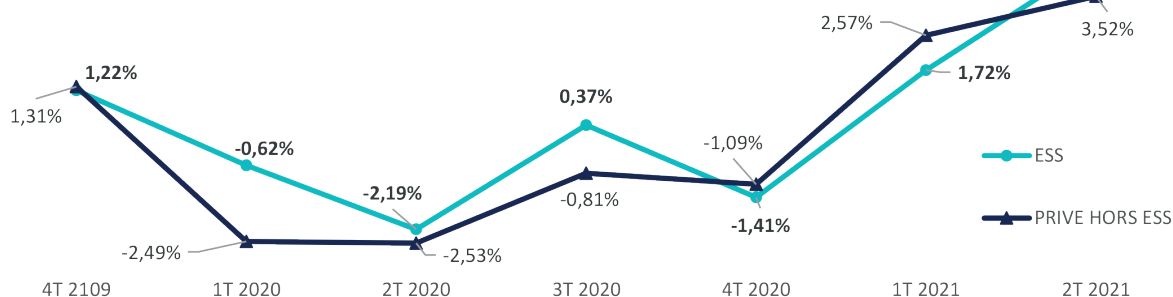
**66% des salarié.es** sont des femmes au sein de l'ESS

\* Les poste « annexes » sont les postes dont le volume de travail et le niveau de rémunération associés sont faibles. La durée d'emploi ne dépasse pas (annuellement) 30 jours et 120 heures (et le rapport heures/durée est inférieur à 1,5). Si l'on considère uniquement les postes non-annexes, on dénombre 112 172 postes salariés (hors contrats courts et saisonniers) soit 10,7% de l'emploi salariés régional.

### 2021 : UNE NETTE REPRISE DE L'EMPLOI ET DES ÉTABLISSEMENTS QUI RATTRAPE LES PERTES LIÉES À LA CRISE SANITAIRE DE 2020

Les données suivantes (issues de l'ACOSS – URSSAF entre 2019 et 2021) permettent de chiffrer l'impact du COVID-19 et les conséquences des mesures sociales et économiques sur les structures de l'ESS en Normandie entre 2019 et 2021

Évolution de l'emploi en glissement annuel sur chaque trimestre entre 2019 et 2021 dans l'ESS et le reste de l'économie privée (hors champ agricole)



Source : Observatoire régional de l'ESS / CRESS Normandie, d'après URSSAF 2010 - 2021 - Champ : ensemble des postes salariés en fin de trimestre comptabilisés dans le régime général de la sécurité sociale.

#### Entre le 1er trimestre 2020 et le 1er trimestre 2021 :

- L'emploi dans l'ESS a augmenté de +1,72% soit +1852 postes
- Les établissements ont diminué de -4,76%, soit -337 établissements

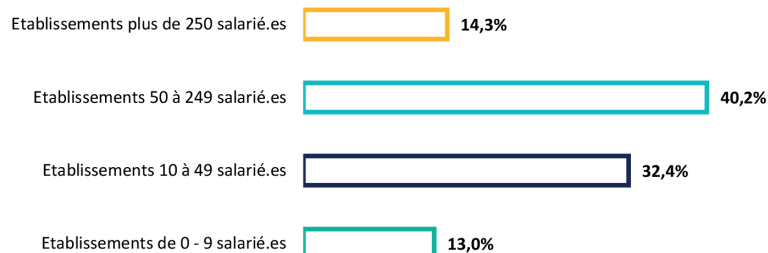
#### Entre le 2e trimestre 2020 et le 2e trimestre 2021 :

- L'emploi dans l'ESS a augmenté de +4,40% soit + 4204 postes
- Les établissements ont augmenté de +2,98%, soit +242 établissements

La baisse des établissements peut correspondre à des établissements mis en sommeil, car ne déclarant pas/plus de postes en activités (chômage partiel, arrêt d'activité...) sur la période. Ce ne sont donc pas nécessairement des disparitions définitives.

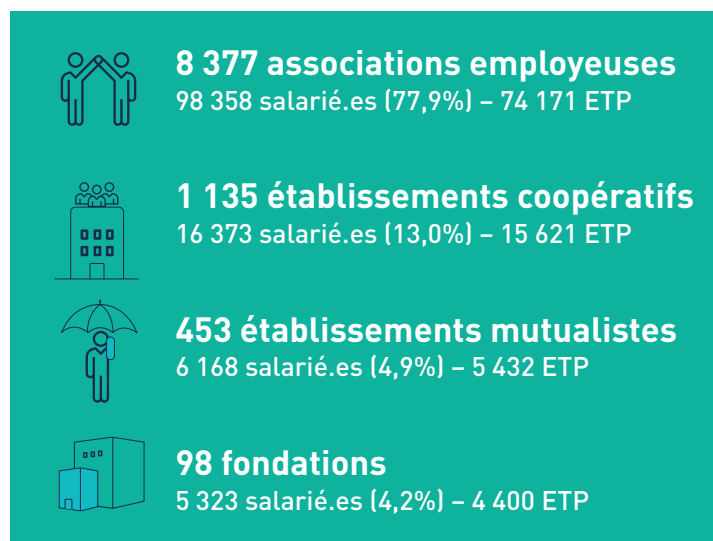
La reprise des activités au 2e trimestre 2021, associée à l'importante mobilisation des dispositifs d'aide ont permis de compenser et de dépasser les fortes contractions de l'emploi de l'année 2020.

## RÉPARTITION DE L'EMPLOI PAR TAILLE D'ENTREPRISE DANS L'ESS



Source : Observatoire régional de l'ESS / CRESS Normandie, d'après INSEE FLORES 31/12/2018 - Champ : Postes non annexes au 31/12 de l'année 2018. Lire : En 2019 en Normandie, 13% des salarié.es de l'ESS travaillent au sein d'un établissement de moins de 10 salarié.es.

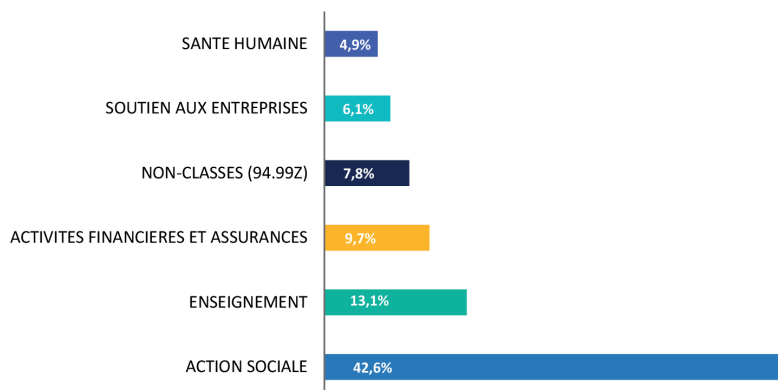
## RÉPARTITION DES ÉTABLISSEMENTS ET EMPLOIS SELON LE STATUT JURIDIQUE



Source : Observatoire régional de l'ESS / CRESS Normandie, d'après INSEE FLORES 31/12/2018 - Champ : Postes annexes et non annexes au 31/12 de l'année 2018

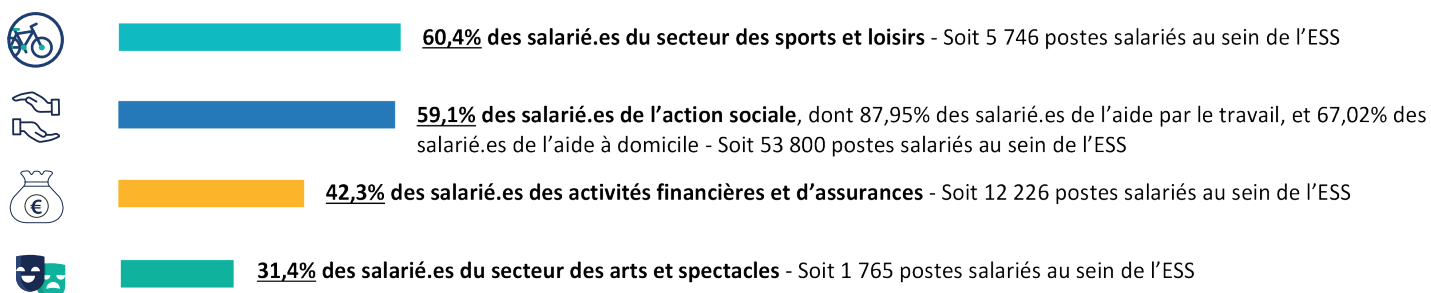
Le secteur de l'**action sociale** dans son ensemble emploie **53 800 salarié.es** (au sein de 1579 établissements) au sein l'ESS en Normandie, et représente **42,6%** des emplois salariés de l'ESS. Ce secteur regroupe un ensemble d'activités hétérogènes (hébergement social et médicosocial, aide à domicile, accueil des jeunes enfants, action sociale sans hébergement, aide par le travail). Le secteur de l'**enseignement** emploie **16571 salarié.es** (au sein de 887 établissements) et le secteur des **activités financières et assurances** emploie **12226 salarié.es** (au sein de 1009 établissements) au sein de l'ESS.

## LES PRINCIPAUX SECTEURS D'ACTIVITÉS EN NORMANDIE



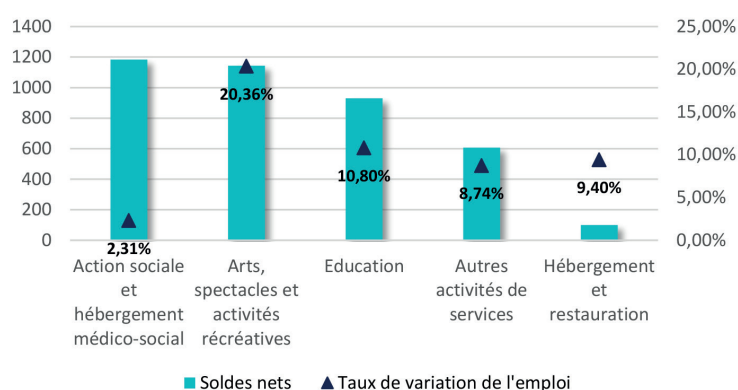
Source : Observatoire régional de l'ESS / CRESS Normandie, d'après INSEE FLORES 31/12/2018 - Champ : Postes annexes et non annexes au 31/12 de l'année 2018

## En Normandie, l'ESS emploie :



Source : Observatoire régional de l'ESS / CRESS Normandie, d'après INSEE FLORES 31/12/2018 - Champ : Postes annexes et non annexes au 31/12 de l'année 2018

## Évolution des emplois en glissement annuel entre 2020 et 2021 dans les secteurs les plus impactés par la crise COVID :



+ 20,4% des emplois les Arts, spectacles et activités récréatives, secteur dans lequel on retrouve les activités qui connaissent la plus forte reprise de l'emploi au 2e trimestre 2021 :

- Arts et spectacles +28,9% de l'emploi
- Activités des clubs de sports +22,7% de l'emploi
- Autres activités de loisirs +19% de l'emploi

Source : Observatoire régional de l'ESS/CRESS Normandie, d'après ACCOS-URSSAF  
Champ : Emploi salarié privé relevant du régime général (hors régime agricole)

## L'ESS AU SEIN DES TERRITOIRES NORMANDS



### CALVADOS

45e département français en termes d'emplois ESS dans l'emploi total  
27 335 salarié.es (postes annexes) dans l'ESS soit **11,7% de l'emploi** et **15,8%** de l'emploi privé  
2516 établissements soit 10,14% des établissements privés et publics  
**24,4%** des emplois de l'ESS en Normandie



### EURE

88e département français en termes d'emplois ESS dans l'emploi total  
**13 976 salarié.es** (postes annexes) dans l'ESS soit **9,0%** de l'emploi et **11,8%** de l'emploi privé  
1 484 établissements soit 8,8% des établissements privés et publics  
**12,5%** des emplois de l'ESS en Normandie



### MANCHE

23e département français en termes d'emplois ESS dans l'emploi total  
**19 279 salarié.es** (postes annexes) dans l'ESS soit **12,8% de l'emploi** et **16,7%** de l'emploi privé  
1 534 établissements soit 9,2% des établissements privés et publics  
**17,2%** des emplois de l'ESS en Normandie



### ORNE

13e département français en termes d'emplois ESS dans l'emploi total  
**12 573 salarié.es** (postes annexes) dans l'ESS soit **15,1% de l'emploi** et **20,2%** de l'emploi privé  
1 097 établissements soit 11,2% des établissements privés et publics  
**11,2%** des emplois de l'ESS en Normandie

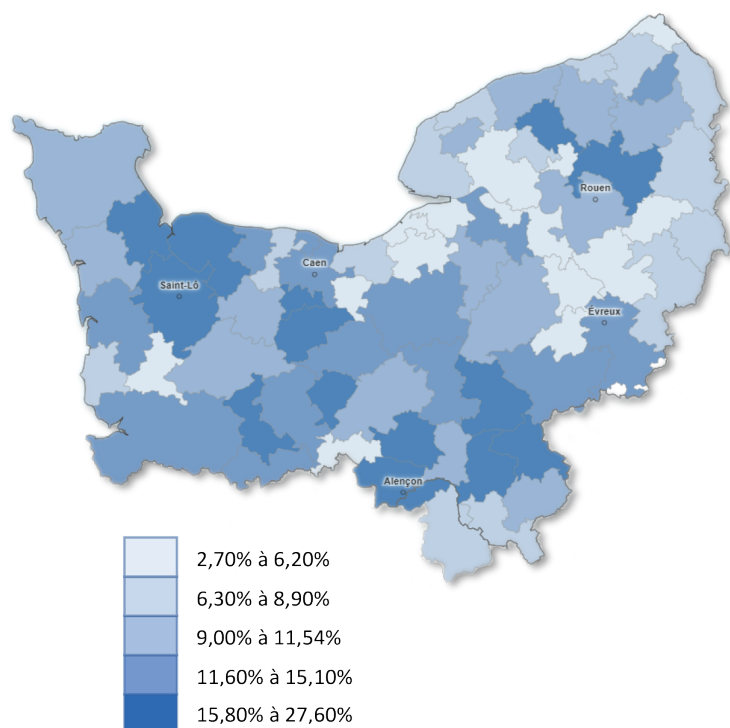


### SEINE-MARITIME

86e département français en termes d'emplois ESS dans l'emploi total  
3 632 établissements soit **9,9% des établissements** privés et publics  
**39 009 salarié.es** (postes annexes) soit **9,1%** de l'emploi et **12,5%** de l'emploi privé  
**34,8%** des emplois de l'ESS en Normandie

## L'EMPLOI DE L'ESS AU SEIN DES EPCI DE NORMANDIE

Avec 58 472 emplois (postes annexes), les 6 principales EPCI de Normandie représentent un peu plus de la moitié (52,1%) des emplois de l'ESS en région.



La Communauté d'agglomération de Saint-Lô est le premier EPCI normand où les emplois ESS sont les plus implantés (parmi les CU/CA/Métropoles), et 19e EPCI de France avec **17,4% des emplois de la communauté d'agglomération**.

La métropole rouennaise représente à elle seule **18,2% de l'emploi ESS régional** (soit 20366 salarié.es) et 16,3% des établissements de l'ESS de la région.

EPCI	Part de l'ESS au sein de l'EPCI
Métropole Rouen Normandie	10,0%
CU Le Havre Seine Métropole	8,5%
CU Caen la Mer	12,1%
CA du Cotentin	11,5%
CA Evreux Portes de Normandie	12,4%
CA Mont-Saint-Michel-Normandie	12,9%

Source : Observatoire régional de l'ESS / CRESS Normandie, d'après INSEE FLORES 31/12/2018 - Champ : Postes non annexes au 31/12 de l'année 2018

## MÉTHODOLOGIE

### Méthodologie

L'Observatoire Régional de l'ESS travaille selon une méthodologie homogène, scientifique et cohérente entre les territoires, élaborée au sein du réseau des CRESS. Cette méthodologie est basée sur un périmètre statistique de l'ESS, défini en lien avec l'INSEE et se fondant sur les statuts juridiques des structures employeuses.

### Le réseau des Observatoires de l'économie sociale et solidaire

L'organisation du réseau s'articule autour de l'observatoire national de l'ESS, animé par ESS France, et les observatoires régionaux de l'ESS, portés dans les territoires par les CRESS. Le réseau des observatoires de l'ESS a pour mission légale de contribuer « à la collecte, à l'exploitation et à la mise à disposition des données économiques et sociales relatives aux entreprises de l'économie sociale et solidaire », ainsi que de « tenir à jour et assurer la publication de la liste des entreprises de l'économie sociale et solidaire » [article 6 de la loi du 31 juillet 2014].

### Une publication réalisée par :

#### Chambre régionale de l'économie sociale et solidaire

Pôle Régional ESS, Espaces Malraux, 5 Esplanade Rabelais  
à Hérouville-Saint-Clair (14200)

Tél : 02 31 06 09 23 - Fax : 02 31 44 40 78

[www.essnormandie.org](http://www.essnormandie.org) / [cress@cressnormandie.org](mailto:cress@cressnormandie.org)

**Directeur de la publication :** Jean-François SANSON DE POUQUEVILLE – Président CRESS Normandie

**Rédaction et maquette :** CRESS Normandie

Une publication réalisée par :



L'Observatoire régional de l'économie sociale et solidaire de Normandie bénéficie du soutien de la Région Normandie et de l'Etat.

