



L'ESS AU SERVICE DE
L'ÉCONOMIE CIRCULAIRE

RENCONTRE #1

MARDI 31 MAI 2022

Le WIP – Colombelles (14)

**La consigne en Normandie : pourquoi
et avec qui ?**

SYNTHESE DES ECHANGES



Un temps pour se connaître

Atelier de networking : rencontre entre les participants et partage d'intérêt pour la consigne des emballages pour réemploi.

Structure	Participant.e	Fonction
ADRESS	Anaëlle JOUIN	Chargée de projet
Association ATIPIIC	Sophie SAKO	Coordinatrice Pôle Recyclage
Association Reinettes verte	Jeanne GLAIS	Coordinatrice Associative
Association ATIPIIC	Fabienne JARREAUD	Responsable de Pôles de Services et Production
Bio en Normandie	Marie COUSIN	Stagiaire à Bio en Normandie
Bio en Normandie	Gaëtan LESAGE	Chargé de Mission Filière AB
Brasserie Boujou	Charles-Alexandre AUVRAY	Brasseur
Brasserie La Lie	François VASSOUT	Gérant
Brottonne environnement	Ibtissam KANAZY	Chargée de Développement Durable
Brottonne environnement	Pascal VAUDRY	Directeur
Caen La Mer	Anne GIRONDEL	Responsable Pôle Apport Volontaire, Matériels, Logistique
Communauté d'agglomération Mont Saint Michel-Normandie	Anna FAION	Stagiaire
Communauté de communes Pré-Bocage Intercom	Nadège EVE	Cheffe de projet
Consigne Barnabé	Pierre-Edouard OLIVE	Salarié
CREPAN-FNE	Emilie DA SILVA	Coordinatrice de Projets Pôle Éco-Consommation et Déchets
CREPAN-FNE	Caroline PINABEL	Chargée de Mission Économie Circulaire
CRESS Normandie	Magalie PETIT	Chargée de Mission Économie Circulaire
CRESS Normandie	Romain MILLOT	Chargé de mission Coopérations Economiques
CRESS Normandie	Laure DREGE	Responsable Développement économique et territoires
CRESS Normandie	Muriel MAURICE JUHASZ	Chargée de communication
Evreux Portes de Normandie	Mathilde TEMPEZ	Adjointe DGST
Id'Verre	Christelle BURETTE	Directrice
Intercom Bernay terre de Normandie	Maud FARGE	Responsable Service Déchets Ménagers et Économie Circulaire
La Boîte Vertueuse	Benoit GIRARDIN	Porteur de Projet
La Consigne Havraise	Isabelle MARICAL	Porteuse de projet
La Consigne Havraise	Perrine VANDENBUSSCHE	Porteuse de Projet
La Dantine	Philippe COSTES	Porteur du Projet
Le drive tout nu	Eymeric ABLET	Porteur de Projet
Le drive tout nu	Thibaut CANOVAS	Porteur de Projet
Le Hangar 0	Vincent GRENET	Directeur Général

Structure	Participant.e	Fonction
Le Spot Traiteur	Alexandra BELDJOUDI	Gérante
Les petites l'Ouches	Janice RAMPALY	Chargé de Mission
Les Petites l'Ouches	Delphine VANDERMEERSCH	Coordinatrice Association Les Petites l'Ouches
Nicolas BLANCHET-PROUST	Nicolas BLANCHET-PROUST	Porteur de Projet
Normandie Equitable	Benoit Sebaut	Coordinateur
Projet lavage bouteille Perche	Alexandre CEALIS	Porteur de Projet
Région Normandie	Fanny BABIN	Apprentie Prévention et Gestion Des DMA
Région Normandie	Charlotte BARBIER	Stagiaire Chargée de Projet à la DARM
Région Normandie	Peggy MESSIER	Instructrice
Réseau Consigne	Alice ABBAT	Coordinatrice
SITCOM région d'Argentan	Arnaud POTOCKI	Chargé de Prévention Déchets
SOLEVIAM	Claire-Hélène GAUDEUL	Dirigeante
Suivez la consigne !	Andrew FARNDON	Gérant
Suivez la Consigne !	Loan GODARD	CTO
Suivez la Consigne !	Theo LAZZARONI	Co-Fondateur
SYVEDAC	Clara DOUVILLE	Stagiaire
SYVEDAC	Morgane JACOB	Chargée de Prévention Déchets
Toutenvélo Caen	Erik DECLERCQ	Co-gérant

La consigne des emballages pour réemploi : décryptage

Interventions de :

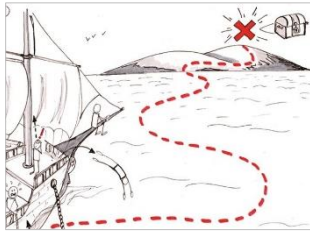
- Alice Abbat, Réseau Consigne national
- Emilie Da Silva, CREPAN-FNE Normandie
- Magalie Petit, CRESS Normandie

Retrouvez les supports présentés ici :

https://drive.google.com/file/d/1Ok3AwbNlxj2IWnDRHIN08BI4IsrNRYW_/view?usp=sharing

Ateliers participatifs

Perspectives communes : quelle filière voulons-nous en Normandie ?



"L'île à atteindre"

Quelle vision idéale de la filière : type de filière souhaitée, à quelle échéance, quel maillage territorial ... ?

Une filière locale ET régionale

Qu'il s'agisse de la consigne pour le réemploi des bouteilles & bocaux, ou des contenants pour la vente de repas à emporter, la **dimension locale/territoriale** de la filière s'impose pour les participants :

- une filière normande
- une nécessaire proximité géographique entre les zones de collecte et de lavage, notamment pour développer une logistique à moindre impact environnemental (des structures de lavage à l'échelle des EPCI ?)
- Une filière pratique pour le citoyen avec un maillage fin des lieux de récupération
- une filière centrée autour d'un pôle, plutôt urbain (mais quid du développement en milieu rural ?)

Néanmoins, **l'articulation entre le local et le régional n'est pas tranché** :

- une gestion et des aspects techniques assurés en local, et un niveau régional plutôt en charge de la communication, du lobbying et de la mutualisation ?
- ou une filière à la fois régionale et locale en fonction des besoins des territoires, mais dans tous les cas un travail en réseau ?
- ou encore différentes échelles d'implication : EPCI pour la déclinaison locale et le lien au territoire /le département pour le lien entre l'EPCI et le maillage / la région pour la planification, la cohérence et les retours d'expérience ?

La massification du réemploi des emballages

L'**objectif partagé** de construction de la filière en Normandie est la large massification du réemploi des emballages, voire sa **généralisation** :

- Le réemploi/la consigne devient la norme, dans l'esprit de tous
- Taux de valorisation maximum des contenants et emballages
- Tous les contenants consignés et réemployés à plusieurs échelles (bouteilles, bocaux, doggy bag, sacs vrac...)
- Bouteilles et bocaux en réemploi pour les producteurs locaux et l'industrie agro-alimentaire
- Une filière avec 0 emballage perdu réduire les impacts sur l'environnement, et la santé publique, développer les circuits courts et multiplier les emplois non délocalisables
- Permettre à toutes les structures pratiquant la vente de repas à emporter ou en livraison, dans une même métropole, de passer à une solution de consigne des contenants (restaurants, supermarchés, traiteurs et plateaux-repas, boulangeries, portage de repas à domicile, événements...).

Construire une dynamique partenariale entre les acteurs de la filière

De toute évidence, la mise en place d'une filière de consigne des emballages nécessite **la pleine participation et adhésion** des producteurs, restaurateurs, collecteurs, transformateurs, distributeurs... et une **bonne collaboration** entre ces différents acteurs.

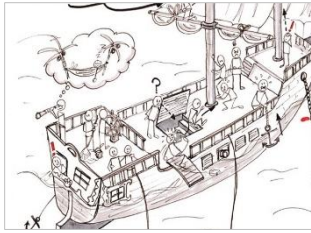
Mais plus encore, les participants expriment le besoin de :

- s'appuyer sur les structures existantes (pour le lavage, le transport...) et l'implication de chaque partie prenante (producteurs, collecteurs, logistique, laveurs...)
- mettre en lien les acteurs et coopérer au niveau régional
- assurer l'inclusion et la participation de tous les acteurs de la chaîne de valeur
- développer un fonctionnement qui convient à tous, le plus simple possible, avec un équilibre de la filière bénéfique à tous les acteurs
- mutualiser
- partager la même vision (par ex : déterminer un système unique à suivre – monétarisation ou pas, harmonisation du coût, standardisation des contenants...)

Des paramètres essentiels pour la filière

Plusieurs éléments sont pointés :

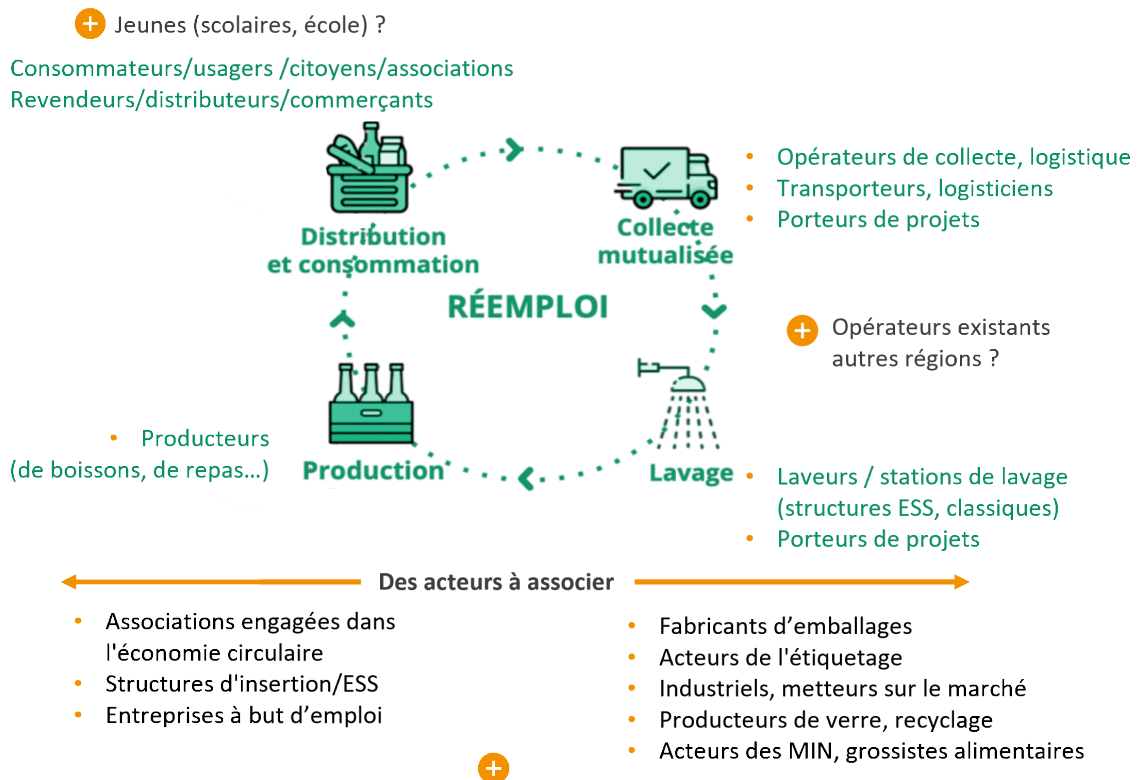
- un engagement politique fort via le soutien financier de l'Etat et/ou l'aide de l'Ademe
- la nécessité d'une filière équilibrée économiquement
- le volume et l'existence d'une ou plusieurs station de lavage
- la standardisation des contenants
- un dispositif monétisé pour favoriser l'engagement des citoyens



"L'équipage"

Quels sont les acteurs à associer ? De quels partenaires avons-nous besoin ?

Pour cette première rencontre, l'ensemble des acteurs et partenaires ont été listés, dont on peut proposer le schéma suivant :

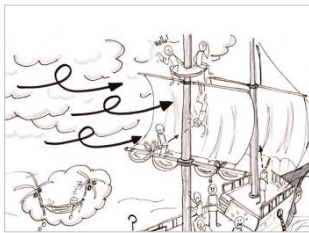


Des soutiens (politique, financier, technique, accompagnement)

- Europe/Etat
- Ademe
- Citeo
- Collectivités territoriales/EPCI
- Syndicats de déchets
- Décisionnaires des PAT
- Région Normandie
- Départements
- Réseaux d'accompagnement (CRESS, Normandie Equitable, Réseau Consigne...)

Quelques points de vigilance

- Développer un travail collaboratif entre producteurs, distributeurs, acteurs du réemploi et institutions
- Intégrer dès la réflexion l'ensemble des acteurs, mais attention aux temps différents possibles pour les acteurs
- Mettre en place des partenariats entre porteurs de projets à la bonne échelle
- Mettre les consommateurs dans la boucle : certaines associations peuvent être représentatives et éviter un nombre trop important d'acteurs (éviter l'inertie)
- Les acteurs économiques feront-ils l'échelle ?



"Les vents porteurs"

Qu'est-ce qui peut nous permettre d'avancer, de réussir ? de quelles informations/éléments avons-nous besoin ?

Des contraintes incitatives

L'évolution du **cadre législatif et réglementaire**, aujourd'hui **plus contraignant** sur la prévention et la gestion des déchets, est clairement identifiée comme un élément incitatif pour le retour de la consigne des emballages :

- loi AGEC, objectifs de réemploi, limitation de l'usage du plastique...
- principe du pollueur-payeur
- hausse des coûts de traitement des déchets/tarifification

De la même manière, le **contexte économique et de raréfaction des ressources** favorise indirectement le développement du réemploi, qui devient plus intéressant que l'usage unique :

- raréfaction et pénurie de matières premières
- crise générale des ressources
- hausse du coût des matières premières et de l'énergie
- augmentation du prix des contenants jetables

La demande sociétale

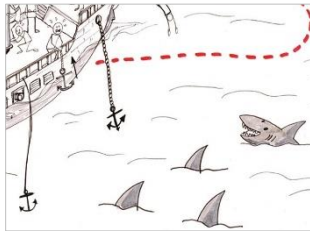
Autre levier de développement du réemploi des emballages : la prise de conscience environnementale des citoyens et l'évolution de la société vers une économie du réemploi.

En effet, une **demande forte des usagers ou consommateurs**, les changements de comportement vers une consommation plus responsable et locale, tout comme la présence **d'acteurs locaux engagés** et impliqués, accéléreront d'autant plus la mise en place de solutions opérationnelles.

Communication et professionnalisation à renforcer

- Communiquer auprès des citoyens-consommateurs
- Sensibiliser les élus des collectivités en charge des déchets comme les acteurs de la filière (producteurs, commerçants...)
- Professionnaliser ces acteurs à toutes les étapes

sont également pointés comme des leviers d'action à renforcer pour le développement de la filière, notamment en valorisant les études sur les impacts environnementaux et sociaux positifs des systèmes de consigne pour réemploi.



"Les ancres et les récifs "

Quels sont les obstacles pouvant nous freiner ou nous faire échouer ?
Quelles sont nos craintes ?

La dimension économique

Pour les participants, **l'équilibre économique de la filière et sa rentabilité** constitue un enjeu majeur. Parmi les freins repérés :

- les coûts d'investissement importants dans une ou plusieurs stations de lavage et les volumes nécessaires pour rentabiliser l'investissement
- le coût du lavage une fois la filière mise en place
- le coût de traitement logistique du retour des contenants
- le coût du transport
- le coût pour les producteurs
- le prix de la consigne pour les consommateurs, en lien avec le pouvoir d'achat
- le coût du réemploi par rapport à l'usage unique

et plus globalement le modèle économique de la filière.

Parallèlement, le manque ou l'absence de **soutien financier aux projets** et un éventuel désengagement des pouvoirs publics fait craindre l'échec de la filière.

Des freins techniques et logistiques

La **mise en place opérationnelle** de la consigne des emballages pour réemploi soulève également des interrogations. Les dimensions techniques pouvant faire obstacles sont de multiples natures :

- une gestion logistique complexe : distance, gestion de références de contenants différents avec des matériaux différents, modalités de collecte, stockage, organisation, transport...
- une contradiction entre les solutions opérationnelles et les enjeux environnementaux portés : trop grandes distances de transport, non recyclage des contenants à terme...
- des défauts de qualité des contenants réemployés, des contenants fragilisés par le stockage
- le besoin d'étiquettes hydrosolubles
- des difficultés de stockage, point d'eau... dans l'événementiel
- la comptabilité de la consigne...

Et bien évidemment, **l'absence de station de lavage** sur le territoire, si aucun projet n'aboutissait, freinerait à terme toute volonté de massifier le réemploi dans la région.

Les changements de comportement et l'adhésion des acteurs

Les freins psychologiques à la mise en place de la filière sont également à prendre en compte, tant du côté des usagers-consommateurs que du côté des producteurs et des différents acteurs de la chaîne du réemploi :

- poids des habitudes, sentiment de "retour en arrière", fonctionnements ancrés dans la société
- complexité du geste de retour des contenants pour le consommateur ou mauvais maillage du territoire
- praticité des emballages à usage unique (poids des emballages, transport...)
- non-adhésion des producteurs et distributeurs, difficultés à changer de pratiques, acceptation de nouvelles normes de standardisation

L'ensemble de ces obstacles renforcent l'importance d'une bonne visibilité de la filière, notamment auprès des consommateurs, de la sensibilisation des différents publics et de la construction d'un discours pédagogique.

La dimension concurrentielle

Enfin, des éléments liés à l'organisation de la filière et de ses acteurs sur le territoire sont identifiés comme pouvant faire obstacle :

- un lobbying des industriels en faveur du recyclage et non du réemploi
- l'implantation éventuelle de grosses entreprises internationales qui commencent à s'intéresser à la consigne et ne seraient pas forcément dans une démarche de partenariat et de coopération

mais aussi :

- des projets normands qui se superposent et se font concurrence ou brouillent le message
- ou bien un manque de structures sur le territoire pour couvrir la Normandie
- un manque de coordination entre les acteurs de la filière en région
- le choix de la mauvaise échelle pour déployer la filière.

Prochaines rencontres



5 juillet 2022 – de 9h à 13h - Rouen

13 septembre 2022 – de 9h à 13h

Contacts :

Magalie Petit, CRESS Normandie – magalie.petit@cressnormandie.org

Benoit Sebaut, Normandie Equitable - benoit@normandie-equitable.org