

# GUIDE DES INITIATIVES DE L'ÉCONOMIE SOCIALE ET SOLIDAIRE EN NORMANDIE

## DANS LE CHAMP DE L'ÉCONOMIE CIRCULAIRE



**cress**

Chambre Régionale  
de l'Économie Sociale  
et Solidaire de Normandie

Soutenu par



RÉGION  
NORMANDIE

# SOMMAIRE

Introduction.....3

1. Économie sociale et solidaire et économie circulaire .....4

2. Quelques chiffres.....4

3. Quelle place de l'économie sociale et solidaire en Normandie dans l'économie circulaire ? .....5

4. Fiches entreprises de l'ESS.....6

5. Des initiatives ailleurs en France .....23

6. Pour aller plus loin : Réseau de l'économie sociale et solidaire – La CRESS Normandie.....24



## INTRODUCTION

### L'économie circulaire, une opportunité pour l'ESS ?

Du foisonnement d'initiatives, nombreuses sur le territoire régional pour développer une véritable filière de l'économie circulaire, le chemin est long et le chantier est vaste pour les structures de l'économie sociale et solidaire (ESS). De nouvelles initiatives émergent quotidiennement pour répondre aux exigences collectives d'une production et d'une consommation plus respectueuse de l'homme et de son environnement.

Le contexte de crise, la montée en puissance des aspirations citoyennes à se préoccuper davantage de l'environnement, les différents plans des collectivités territoriales en faveur de l'environnement, la loi sur la transition énergétique et les directives européennes attestent de la prise de conscience et la volonté de construire un système économique plus respectueux de l'environnement.

Historiquement, l'économie sociale et solidaire, en particulier les structures d'insertion, s'est engagée en faveur de la gestion des déchets, le réemploi, la réutilisation et le recyclage de biens avec une finalité sociale de réinsertion par l'activité des personnes et d'accès aux biens de première nécessité pour les plus démunis.

Parallèlement, sur les territoires les initiatives multi acteurs économiques de coopérations sont nombreuses dès qu'il s'agit de revaloriser, rationaliser pour une production et une consommation plus durable et responsable.

De par leurs finalités, leurs activités et leurs savoir-faire, les entreprises de l'ESS présentent de nombreux atouts pour le développement de l'économie circulaire. De leur côté, les nouvelles formes de production et de consommation engendrées par l'économie circulaire offrent des potentialités de développement pour les entreprises de l'ESS.

#### Les enjeux sont à la fois :

**Economiques** : comment l'ESS profite des opportunités de développement et d'innovation que le développement de l'économie circulaire exige ?

**Sociaux** : l'ESS développe des activités au service d'une finalité sociale.

**Environnementaux** : comment allier le développement économique des entreprises et la préservation de l'environnement ?

**Sociétaux** : l'ESS favorise l'inclusion, en prenant en compte les citoyens et en développement des activités ancrées sur les territoires.

Sur la période 2017-2020, la CRESS Normandie a lancé une démarche collective et des actions autour d'une contribution de l'économie sociale et solidaire à une économie circulaire normande avec le soutien de ses partenaires l'ADEME, la Région Normandie, la DIRECCTE et la DREAL.

**Ce guide réunit des initiatives phares de structures de l'ESS offrant des solutions innovantes d'économie circulaire sur le territoire normand**, ainsi que des initiatives inspirantes développées sur d'autres territoires métropolitains. Ces initiatives ont vocation à nourrir les réflexions des entreprises, réseaux de l'économie sociale et solidaire, de leurs partenaires ainsi que tous acteurs sensibles aux valeurs et approches de l'ESS en matière d'économie, d'emploi et de transition écologique et énergétique.

En Normandie, la Région, qui a adopté le Plan régional de prévention et de gestion des déchets (PRPGD) en 2018, s'engage à contribuer à la préservation de l'environnement dans l'optique de la loi de Transition énergétique pour la croissance verte à l'horizon 2025. Parallèlement, avec la mobilisation de l'Etat et de l'ADEME, s'est créé le réseau Normandie Économie Circulaire (NECI) qui a vocation à rassembler tous les acteurs volontaires qui œuvrent ou souhaitent œuvrer en faveur d'un développement économique s'inscrivant dans l'économie circulaire en Normandie. Pour accélérer la transition vers une économie circulaire, la Région, l'État et l'ADEME ont créé une gouvernance partenariale : le Comité Régional de l'Économie Circulaire (CREC). Il s'est donné comme objectif de favoriser et d'accompagner les dynamiques concernant les différents champs de l'économie circulaire en fédérant une communauté des acteurs normands autour du réseau NECI. La CRESS Normandie anime le Réseau des acteurs ESS de l'économie circulaire.



# 1. Économie sociale et solidaire et économie circulaire

**L'économie sociale et solidaire (ESS)** regroupe des entreprises (associations, coopératives, mutuelles, fondations, sociétés commerciales immatriculées ESS) qui respectent les principes suivants :

- Un but poursuivi autre que le simple partage des bénéfices ;
- Une gouvernance démocratique (1 personne = 1 voix) ;
- Une gestion responsable (bénéfices majoritairement consacrés au maintien ou au développement de l'activité).

En cela, l'ESS n'est pas un secteur mais bien un mode d'entreprendre présent dans tous les domaines d'activité, où les femmes et les hommes prédominent face au capital.

Source : ESS. Loi du 31 juillet 2014, Conseil National des CRESS

**L'économie circulaire** est un système économique d'échange et de production qui, à tous les stades du cycle de vie des produits (biens et services), vise à augmenter l'efficacité de l'utilisation des ressources et à diminuer l'impact sur l'environnement tout en développant le bien-être des individus (faire plus et mieux avec moins).

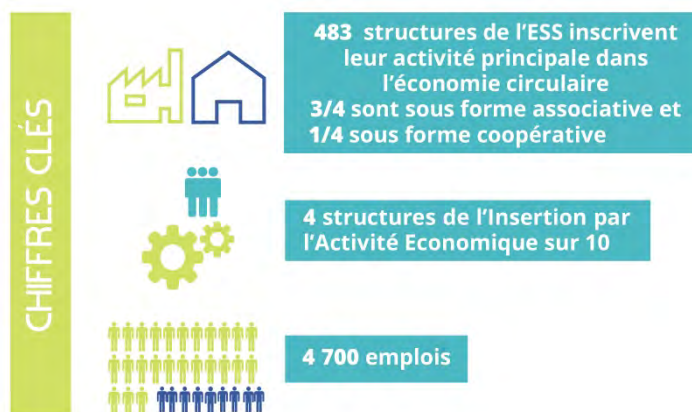
L'économie circulaire s'oppose au modèle classique dit d'économie linéaire : extraire > produire > consommer > jeter, et y substitue une logique de boucle, où l'on cherche à créer de la valeur positive à chaque étape (conception, usages, fin de vie du produit), à éviter le gaspillage des ressources et la production de déchets, ou à leur donner plusieurs vies.

Source : ADEME, Institut de l'Économie circulaire

**Economie sociale et solidaire et économie circulaire** visent toutes deux un autre modèle de société orienté vers un développement durable, et proposent une économie de proximité, créatrice d'emplois locaux non délocalisables.

Ancrée sur le territoire, s'appuyant sur les ressources locales, et disposant d'une forte capacité d'innovation, l'ESS s'est engagée très tôt dans l'économie circulaire et la gestion des déchets (années 1960), poursuivant la tradition des « chiffonniers », par la formalisation et la structuration de cette activité économique (réemploi, réutilisation, recyclage), aux côtés d'autres acteurs. Forte de cet engagement pionnier et historique, en particulier dans certaines filières (textile, équipements électriques et électroniques, ameublement...), et de l'expertise que ses entreprises ont développée, l'ESS reste très active dans ce secteur hautement concurrentiel. Plusieurs milliers d'emplois ont été créés en France depuis 50 ans. Des activités d'utilité sociale, des innovations sociales répondent aux besoins émergents et aux enjeux du développement durable. Ces activités se diversifient et investissent toujours plus de matières, de territoires, de nouvelles niches de marché.

## 2. Quelques chiffres



### 3. Quelle place de l'économie sociale et solidaire en Normandie dans l'économie circulaire ?

#### L'ESS est représentée dans les 7 piliers de l'économie circulaire

L'économie circulaire repose sur 3 domaines d'actions et 7 piliers définis par l'ADEME. Les structures de l'ESS normandes se positionnent sur tous ces domaines et principes d'actions. Une catégorisation des acteurs de l'ESS peut être déclinée dans les 7 piliers des 3 domaines d'actions :



Source : rapport d'étude CRESS 2018 d'après le schéma original de l'ADEME



## 4. Fiches entreprises de l'ESS

Découvrez une sélection d'initiatives innovantes et exemplaires de l'économie circulaire, portées par des entreprises ESS de la région Normandie



ATRE



LE GRENIER



ENERCOOP NORMANDIE



NATURA L'UN POUR L'AUTRE



GUIDOLINE



REJOUETS



LE WIP



TERRALÉO

## ATRE

### PRESTATION DE LOCATION ET ENTRETIEN DE COUCHES LAVABLES



“ Des couches pour l'emploi ! ”

#### DÉFI

Comment préserver notre planète en accompagnant un maximum de personnes, ayant des difficultés sociales et / ou professionnelles, vers l'emploi ou la formation ?



#### SECTEURS D'ACTIVITÉ

- Emploi
- Insertion
- Action sociale



#### FORME JURIDIQUE

Association



#### DESCRIPTION DE L'ACTIVITÉ

L'objet de l'association s'inscrit dans le domaine de l'activité sociale et de l'insertion par l'activité économique. La mission principale est d'aider des personnes en difficulté à s'insérer socialement et professionnellement.

ATRE les accompagne :

- Sur le volet social afin de les aider à résoudre différentes problématiques et à retrouver une place dans la société ;
- Sur le volet professionnel : une conseillère en insertion professionnelle les accompagne sur un projet professionnel dans le but de les aider à trouver un emploi ou de débiter une formation.

Nouveau projet : Proposer aux particuliers et aux collectivités de remplacer les couches jetables par des couches lavables. 3 prestations sont proposées : la location de couches lavables ; la location et l'entretien de couches lavables ; l'entretien de couches lavables. L'association se déplace pour aller chercher les couches sales et livrer les propres.



#### TERRITOIRE D'INTERVENTION

- Alençon et sa communauté urbaine
- La communauté de communes de la Vallée de la Haute Sarthe
- La communauté de communes des sources de l'Orne
- L'Aigle

RÉGION NORMANDIE



#### CHIFFRES CLÉS

Nombre d'ETP  
entre

**0 et 10**

Chiffre d'affaires  
entre

**50 et  
200 K€**

**80 000**  
euros de stock  
de couches

**60**  
familles et  
la maternité  
d'Alençon  
utilisent ce  
service



## CARACTÈRE EXEMPLAIRE ET/OU INNOVANT

### Impacts :

- Réduction du poids des déchets ménagers.
- Réduction de la consommation d'électricité et d'eau et rejets moins polluants grâce à l'utilisation d'un nouveau process.
- Contribue à la santé des enfants avec des couches faites à partir de tissu bio et ne contenant aucun produit toxique.

### Réponse à un besoin social :

Atelier et chantier d'insertion proposant un accompagnement social et professionnel à des personnes en difficulté afin de les aider à retrouver une place dans la société, un emploi ou une formation. Ce nouveau service de couches lavables va permettre de créer de nouveaux emplois.

### Lien au territoire :

Cette prestation n'existait pas sur Alençon ni dans la région. C'est une première ! Les couches lavables sont encore très peu utilisées, la maternité d'Alençon est la 2ème maternité en France à proposer cette prestation.

## + LEVIERS

- 2 permanent.e.s pour la communication, la mise en place et le suivi de ce service
- 4 salarié.e.s en insertion pour la réalisation du service
- De nombreuses familles utilisatrices ainsi que la maternité
- Les couches lavables se font de plus en plus connaître auprès des particuliers

## - FREINS

- Le coût imaginé pour les parents (expliquer à long terme les économies réalisées)
- La mauvaise représentation faite concernant les couches lavables
- Le principal frein est le coût du stock



## ÉTAPES DU PROJET

- **2017** : Lancement du projet et test près d'une MAM
- **2018** : Obtention du prix transition écologique
- **2019** : Développement du service de couches lavables et création d'un partenariat avec la maternité d'Alençon



## PERSPECTIVES DE DÉVELOPPEMENT

Aujourd'hui l'objectif serait de se rapprocher des crèches, des MAM, des structures de la petite enfance :

- Utilisation de couches lavables dans toutes les crèches de la communauté urbaine d'Alençon
- Intégrer ce service dans les maternités de l'Orne
- Sensibiliser un maximum de parents

Ce projet rentre dans le cadre du PLPDMA (Programme local de prévention des déchets ménagers et assimilés) de la CUA et s'intègre également dans le programme zéro déchet.



## PARTENAIRES

### FINANCEURS

- CRESS
- FDVA Orne
- Crédit Mutuel
- Club Inner Wheel
- SAS Le villain
- Le conseil départemental
- Fape EDF

### TECHNIQUES

- CRESS

### RÉSEAUX OU FÉDÉRATIONS D'APPARTENANCE

- Chantier école
- CRESS



## COORDONNÉES

Adresse : 14 rue Charles Gide 61000 Alençon  
Mail : asso.atre@gmail.com - Tél. : 02 33 31 45 75

Site Web : [www.atre61.fr/presentation-association-atre/](http://www.atre61.fr/presentation-association-atre/)

AVEC LE SOUTIEN DE



ANNÉE DE PRODUCTION : 2020





## ENERCOOP NORMANDIE



Normandie



“ Enercoop Normandie, l'énergie militante ”



### DÉFI

Comment réaliser une transition énergétique éthique, pérenne, équitable, et engager son territoire dans cette démarche ?



### SECTEURS D'ACTIVITÉ

- Environnement, Economie circulaire
- Éducation, formation
- Finance solidaire



### FORME JURIDIQUE

SCIC à capital variable sous forme anonyme



### DESCRIPTION DE L'ACTIVITÉ

Enercoop Normandie est le fournisseur d'électricité citoyen 100% renouvelable et coopératif. Son action s'inscrit dans un projet de transition énergétique de la Normandie, adossée au tryptique négaWatt « Sobriété, Efficacité, Renouvelables », visant à réduire le niveau de consommation afin qu'il puisse être entièrement satisfait par des énergies renouvelables, locales et citoyennes.

Dans ce but, nous agissons selon 3 axes : la fourniture d'électricité 100 % d'origine renouvelable, l'accompagnement au développement de moyens de production citoyens, l'accompagnement à la maîtrise des consommations d'électricité, la sensibilisation et la formation de tous les publics dont les acteurs économiques privés et publics à la transition énergétique.



### TERRITOIRE D'INTERVENTION

Normandie

RÉGION NORMANDIE



### CHIFFRES CLÉS

Nombre d'ETP  
entre  
**1 et 10**

Chiffre d'affaires  
entre  
**50 et  
200 K€**

**900**  
sociétaires  
dont  
**4** collectivités

**2800**  
clients  
dont  
**5** collectivités  
et **250**  
professionnels



## CARACTÈRE EXEMPLAIRE ET/OU INNOVANT

### Impacts :

- Concourir à la transition énergétique rapide et démocratique, incluant solidarité et lutte contre la précarité énergétique.
- Prise de conscience de la société et changements des comportements

**Gouvernance :** La SCIC permet l'inclusion de tous les acteurs du territoire dans les décisions les concernant. Nous invitons nos sociétaires à rédiger des résolutions, votées en Assemblée Générale, leur permettant d'être au plus près du fonctionnement de la coopérative.

**Modèle économique :** La coopérative est à lucrativité limitée, ses statuts imposent l'impartageabilité de 57 % de ses bénéfices et leur investissement dans l'objet social (les énergies renouvelables par exemple). Son capital est composé des apports de ses sociétaires : usagers, producteurs, salarié.e.s, collectivités, etc.

## + LEVIERS

- La co-construction d'un projet cohérent et solidaire
- La gouvernance ouverte, partagée et démocratique
- Nos interventions de sensibilisation des acteurs du territoire

## - FREINS

- Le poids important des industries fossiles et fossiles dans la région
- Le bas coût apparent des énergies fossiles et fossiles
- Les moyens financiers disponibles pour la visibilité



## ÉTAPES DU PROJET

- **Juin 2015** : Transformation de l'association de préfiguration en coopérative, avec 67 sociétaires fondateurs, 1ère commune cliente et sociétaire (Malaunay)
- **2016** : 1000<sup>e</sup> client en Normandie, obtention du label ESUS
- **2017** : création de 3 groupes locaux Enercoop Normandie
- **2018** : 2800<sup>e</sup> client, 900<sup>e</sup> sociétaire, 1<sup>er</sup> travaux sur des projets de production citoyens, 1<sup>er</sup> marché public (Ville de Rouen), 6<sup>e</sup> groupe local



## PERSPECTIVES DE DÉVELOPPEMENT

La prise de conscience quant au réchauffement climatique et au risque nucléaire, incite de plus en plus de personnes, d'élus, d'entreprises à choisir Enercoop. Les collectivités et entreprises recherchent l'exemplarité en se tournant vers nous. Enercoop Normandie est par ailleurs de plus en plus sollicitée pour conseiller et accompagner le développement de projets de production citoyens.



## PARTENAIRES

### FINANCEURS

Citoyens normands (sociétaires)

### Phase de création :

- Régions Haute et Basse Normandie
- France Active
- Fondation MACIF
- Fabrique AVIVA

### TECHNIQUES

- SCIC IDEE
- SCIC LES 7 VENTS
- Enercoop
- CRESS Normandie

### RÉSEAUX OU FÉDÉRATIONS D'APPARTENANCE

- Enercoop
- Energie Partagée
- Normandie Équitable
- ADRESS



## COORDONNÉES

Adresse : Seine Ecolpolis – 45 avenue Robert Hooke  
76800 Saint-Étienne-du-Rouvray

Mail : [contact@normandie.enercoop.fr](mailto:contact@normandie.enercoop.fr)

Téléphone : 02 32 80 99 80

Site web : <https://normandie.enercoop.fr/>

AVEC LE SOUTIEN DE



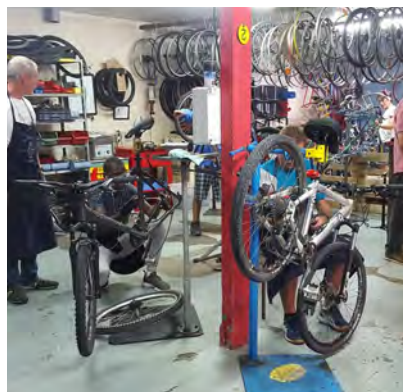
ANNÉE DE PRODUCTION : 2018





## GUIDOLINE

### ATELIER DE BICYCLETTE ET CAFÉ CULTUREL



## GUIDOLINE

“ Réparons ensemble nos vélos ! ”



### DÉFI

Comment permettre à chacun.e de se déplacer et d'être autonome à vélo ?



### SECTEURS D'ACTIVITÉ

- Environnement, Economie circulaire
- Mobilité, Transports
- Culture, Loisir, Sport



### FORME JURIDIQUE

Association loi 1901



### DESCRIPTION DE L'ACTIVITÉ

Guidoline est né en 2010 de trois passionnés de vélo autour d'une même envie : mettre Rouen en selle. L'association fédère plus de 5000 adhérent.e.s à travers un atelier de bicyclette qui permet d'apprendre librement les finesses de la mécanique, des animations qui font goûter à de nouvelles saveurs cyclistes et un café culturel qui provoque les rencontres d'entre-gens. Membre et administrateur de l'ADRESS, agence pour le développement de l'économie sociale et solidaire (ESS) en Normandie, Guidoline repose sur les valeurs de l'ESS et de l'éducation populaire avec cette ambition d'entreprendre autrement autour d'un projet économique au service de l'utilité sociale, une mise en œuvre éthique et une dynamique de développement fondée sur un ancrage territorial et une mobilisation citoyenne qui participe au débat sociétal et révèle une alternative. Guidoline propose aussi un catalogue de prestations extérieures répertoriant différentes propositions envers tout type de structures et publics (atelier mobile, roller racing, atelier pédagogique, balades et courses à vélo, PDE (Plans de Déplacement Entreprise), Triporteur café, etc.).



### TERRITOIRE D'INTERVENTION

- Seine Maritime
- Eure
- Métropole de Rouen

RÉGION NORMANDIE



### CHIFFRES CLÉS

Nombre d'ETP moins de

**10**

Chiffre d'affaires entre

**50 et 100 k€ (95000€)**

**1000** adhésions en moyenne par an

Environ **200** vélos réparés par an /

**300** vélos recyclés pour les pièces





## CARACTÈRE EXEMPLAIRE ET/OU INNOVANT

### Impacts :

- Réemploi, réparation et valorisation des déchets de vélos.
- Vente de vélos et de pièces d'occasions.
- Prise de conscience de la société et changements des comportements.

### Réponse à un besoin social :

Sensibilisation et aide à la réparation vélo à moindre coût.

### Lien au territoire :

Partenariats avec les collectivités et les acteurs de l'ESS.

## + LEVIERS

- Prise de conscience générale des bienfaits du vélo en ville
- Prise de conscience générale de l'importance de limiter la production de déchets, du gaspillage en favorisant le réemploi et la valorisation

## - FREINS

- Réduction de la qualité des vélos et du nombre de vélos récupérés
- Manque d'implication des adhérent.e.s dans l'association



## ÉTAPES DU PROJET

- **2010** : Création de l'association, soutien de la Créa avec le dispositif Créactif
- **2012** : Lauréat appel à projet Caisse d'Épargne et accompagnement par l'Adress avec le dispositif Katapult
- **2013** : Déménagement et création du premier café associatif et accueil du collectif d'artistes HSH Crew. Obtention d'une subvention de la ville de Rouen et d'un fonds social européen
- **2015** : Accueil de la SCOP cycle Pierre et Simon dans les locaux (vente de vélos et pièces neuves)
- **2018** : Départ de la SCOP
- **2019** : Création du deuxième atelier avec le soutien de la collectivité de Sotteville-les- Rouen



## PERSPECTIVES DE DÉVELOPPEMENT

- Etendre son rayon d'actions grâce aux ateliers mobiles.
- Augmenter la revalorisation des déchets du secteur du cycle.
- Créer des partenariats et un dialogue avec les collectivités et les acteurs du territoire normand.
- Développer les deux cafés associatifs avec davantage d'animations et d'événements culturels.



## PARTENAIRES

### FINANCEURS

- Métropole Rouen Normandie
- Ville de Sotteville-lès-Rouen
- Ville de Rouen
- La Région Normandie
- Crédit agricole

### TECHNIQUES

- Métropole Rouen Normandie
- Sotteville-lès-Rouen
- Adress

### RÉSEAUX OU FÉDÉRATIONS D'APPARTENANCE

- CRESS
- Réseau national des ateliers vélos (Heureux-Cyclage) L'heureux Cyclage
- Réseau national de la Fédération française des Usagers de la Bicyclette (FUB)



## COORDONNÉES

Adresse : 38 rue Molière 76000 Rouen  
Mail : contact@guidoline.com - Tél.: 09 52 52 67 11

Site Web : <http://guidoline.com/>

AVEC LE SOUTIEN DE

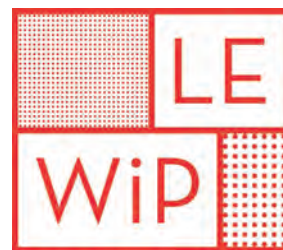


ANNÉE DE PRODUCTION : 2020





## LE WIP



“ Au travers des processus et initiatives qu’il favorise, Le WIP crée des richesses durables pour le territoire et ceux qui y vivent. ”



### DÉFI

Faciliter et fabriquer des alternatives et des transitions au sein d’un tiers-lieu circulaire et citoyen favorisant la proximité, les interactions et le territoire.



### SECTEURS D’ACTIVITÉ

- Environnement, Economie circulaire
- Culture, loisirs, sport
- Emploi



### FORME JURIDIQUE

Association Le Wip  
Et SCIC « Le Wip & Co »



### DESCRIPTION DE L’ACTIVITÉ

Le WIP est un tiers-lieu collaboratif accueillant au même endroit des entreprises, des artistes, des services aux habitants, des espaces de loisirs, des événements grand public, avec des valeurs sociales et écoresponsables. A la croisée des chemins de l’urbanisme, de la culture et de l’économie circulaire, Le Wip questionne notre rapport au territoire et à ses évolutions. Il imagine des projets durables, notamment par la réactivation de la friche industrielle de la Grande Halle de la SMN à Colombelles (14).

Le tiers-lieu cherche à rompre avec l’isolement social et professionnel et favoriser la mixité en accueillant les permanences d’une mission locale, des ateliers (jardinage, mobilier palettes, sérigraphie...), des formations et des travailleurs dans ses espaces multi-usages.



### TERRITOIRE D’INTERVENTION

Métropole Caen La Mer (14)

RÉGION NORMANDIE



### CHIFFRES CLÉS

Nombre d’ETP  
entre  
**1 et 10**

Chiffre d’affaires  
entre  
**50 et  
200 K€**

**12** résidents  
permanents

**30** sociétaires  
fondateurs de  
la SCIC «Wip &  
Co»

**360**  
adhérents

**2000**  
visiteurs

**80**  
événements  
(2017)



## CARACTÈRE EXEMPLAIRE ET/OU INNOVANT

### Réponse à de nouveaux besoins sociaux

- Développer un tiers-lieu pour répondre effectivement aux problématiques de transformations des modes de travail et des modes de vie sur le territoire
- Rompre avec l'isolement et favoriser la mixité au travers des ateliers et événements
- Co-construire une programmation culturelle pour questionner une problématique de société (ex : le territoire en mutation / la ville en chantier)

**Ancrage territorial** : contribuer à l'attractivité du territoire en offrant un espace de lien social et de coworking

**Gouvernance et management** : implication des citoyens, associations et entreprises du territoire dans la définition et le suivi du projet pour favoriser les impacts positifs et prendre en compte les externalités des activités de la SCIC

## LEVIERS

- La préfiguration du projet dans un lieu temporaire : la Cité de Chantier
- Une communauté mobilisée au travers de projets collaboratifs réguliers
- Une diversité d'activités permettant la mobilisation de clients et partenaires financiers diversifiés

## FREINS

- Absence de financements pour la phase de préfiguration du projet
- Difficulté de lisibilité pour un projet transversal, multi-partenarial et complexe
- Difficultés propres à l'élaboration de projets «collaboratifs innovants » (mobilisation de la communauté sur la durée, construire une gouvernance adaptée...)

## ÉTAPES DU PROJET

- **2016** : Préfiguration du projet de Tiers Lieu à la Cité de Chantier
- **2017** : Lauréat de la Fabrique AVIVA, soutien de France Active et de la Fondation de France
- **2018** : Démarrage des travaux de réhabilitation de la Grande Halle ; présentation au Pavillon Français de la Biennale internationale d'architecture de Venise (commissariat Encore Heureux)
- **Janvier 2018** : Création de la SCIC « Wip & Co »



## PERSPECTIVES DE DÉVELOPPEMENT

- Développement d'une activité à l'échelle du Département sur le réemploi de matériaux
- Développement d'un consortium entre acteurs locaux (Tiers-lieux, professionnels de l'emploi, entreprises) autour de l'inclusion sociale
- Démultiplication des expérimentations menées par le WIP grâce à l'ouverture du Tiers-lieu de la Grande Halle



## PARTENAIRES

### FINANCEURS

- Fondation de France
- France Active
- Région Normandie
- Normandie Aménagement
- Caen Normandie Développement
- Le Département du Calvados
- La Ville de Colombelles
- La Caisse des Dépôts
- La SAMOA
- L'ANACT

### TECHNIQUES

- Agence Encore Heureux
- ATIPIIC
- Stéphanie Paly Déco
- URSCOP

### RÉSEAUX OU FÉDÉRATIONS D'APPARTENANCE

- Réseau des Tiers-lieux normands
- Réseau des Lieux Infinis (Biennale d'architecture de Venise 2018)



## COORDONNÉES

Adresse : Cité de chantier de la Grande Halle,  
Rue des Ateliers, 14460 Colombelles

Mail : [bonjour@le-wip.com](mailto:bonjour@le-wip.com)

Site web : <https://le-wip.com/>

AVEC LE SOUTIEN DE



ANNÉE DE PRODUCTION : 2018







## LE GRENIER



“ En collectant, recyclant, vendant textiles et objets de seconde main, l’environnement est préservé et des emplois locaux sont créés. ”



### DÉFI

Comment accompagner le développement du savoir-être et du savoir-faire de nos publics (demandeurs d’emploi de longue durée) à travers la revalorisation, le réemploi et la revente d’articles de seconde main ?



### SECTEURS D’ACTIVITÉ

- Emploi, Insertion, Travail adapté
- Environnement, Economie circulaire
- Commerce



### FORME JURIDIQUE

Association Loi 1901  
Atelier Chantier d’Insertion (ACI)



### DESCRIPTION DE L’ACTIVITÉ

L’association a pour support d’activité économique, la revalorisation de Textiles, Linges et Chaussures (TLC) de seconde main. Elle coordonne la collecte avec quatre autres acteurs de l’économie sociale et solidaire (ESS) du réemploi dans les différentes bornes implantées dans la grande agglomération havraise, ainsi qu’auprès d’entreprises, écoles, communes et centres de recyclage. La collecte est assurée par nos équipes de collecte, une dizaine de salarié.e.s consacré.e.s à cette mission. L’apport volontaire est également fait par dépôt direct au siège de notre association où se situe notre centre de tri.

Les textiles récupérés sont ensuite triés, lavés, repassés puis revendus dans l’un de nos trois lieux de vente. Le surplus est revendu vers d’autres centres de tri professionnels. Les magasins sont ouverts à tout public. Des ventes de vêtements au poids et de petits objets (meubles, électroménagers, électronique) sont également organisées tous les mois dans le magasin de déstockage du siège de l’association.



### TERRITOIRE D’INTERVENTION

Agglomération du Havre

RÉGION NORMANDIE



### CHIFFRES CLÉS

Nombre d’ETP

**100**  
salarié.e.s en  
CDD d’insertion

**9** salarié.e.s  
en CDI

Chiffre d’affaires

**500 000 €**

**600**  
tonnes de  
textiles  
collectées  
en 2019

**75%**  
de sorties  
dynamiques  
(emploi et  
formation  
qualifiante)  
en 2019



## CARACTÈRE EXEMPLAIRE ET/OU INNOVANT

**Réponse à un besoin social :** Un parcours d'insertion varié qui élargit l'offre d'insertion et de formation pour les personnes éloignées de l'emploi. Les salarié.e.s en insertion tournent sur les différents postes (atelier de tri, blanchisserie, nos deux boutiques écoles, équipe logistique, chantier de second œuvre et pôle administratif).

**Ancre territorial :** Les partenariats développés avec les acteurs du territoire ancrent le projet au plus près des besoins du territoire, permettant de réinterroger et d'adapter les actions en permanence. Ainsi, le Grenier développe de la collecte de Déchets d'Eléments d'Ameublement (DEA) en partenariat avec l'EPCI via une « recyclerie » dans le centre de recyclage Havre Nord.

**Impact :** Contribution au développement durable, par le détournement de plusieurs centaines de tonnes de déchets des filières d'incinération, au profit du réemploi.

## + LEVIERS

- Les capacités logistiques et l'organisation collective pour la collecte des TLC
- La pose de nouveaux containers
- Une boutique en centre-ville
- L'activité blanchisserie et la qualité du tri qui donnent une valeur supplémentaire aux objets de réemploi

## - FREINS

- La baisse de la qualité du textile mis sur le marché
- Le secteur du textile est en difficulté depuis plusieurs années



## ÉTAPES DU PROJET

- **2001 :** Création de l'association, et démarrage avec une vingtaine de salarié.e.s en parcours
- **2005 :** Ouverture de la troisième boutique
- **2016 :** Partenariat et organisation d'un défilé de mode parrainé par Christian Lacroix à l'occasion du LH Forum
- **2019 :** Développement de l'implantation de bornes de collecte sur le Havre Seine Métropole. L'association fait travailler chaque jour une centaine de salarié.e.s en parcours d'insertion professionnelle.



## PERSPECTIVES DE DÉVELOPPEMENT

L'association envisage de développer l'activité de collecte des DEA pour répondre aux besoins du territoire, collecte déjà effective de « bric à brac » (objets, petits meubles, petits électroménagers, petit électronique) au siège de l'association et revente en ce même lieu.



## PARTENAIRES

### FINANCEURS

- DIRECCTE
- Département 76
- Fond Agir Pour l'Emploi EDF
- Terre plurielle Bouygues
- Le Havre Seine Métropole
- Fonds départemental d'insertion

### TECHNIQUES

- LHSM
- Ville du Havre
- Notre département Bâti'Toi
- Pôle Emploi
- Emmaüs
- La Croix Rouge

- Le Secours Catholique
- Medico LCF
- Web solidarité
- La Roue Libre

### RÉSEAUX OU FÉDÉRATIONS D'APPARTENANCE

- Collectif Textile havrais
- Chantier Ecole
- Energie & Caux
- Tissons la solidarité
- Partenaires de la recyclerie



## COORDONNÉES

Adresse : 28 rue du Capuchet, 76620 Le Havre  
Mail : [contact@asso-legrenier.org](mailto:contact@asso-legrenier.org)  
Tél. : 02 35 21 18 24

Site Web : [www.asso-legrenier.org](http://www.asso-legrenier.org)  
Facebook : [www.facebook.com/AssoLeGrenier](https://www.facebook.com/AssoLeGrenier)  
LinkedIn : [www.linkedin.com/company/associationlegrenier/](https://www.linkedin.com/company/associationlegrenier/)

AVEC LE SOUTIEN DE



ANNÉE DE PRODUCTION : 2019





## NATURAUL'UN POUR L'AUTRE



“ Valorisez vos espaces et matières ”



### DÉFI

Comment valoriser les ressources du territoire pour accompagner des personnes salariées de l'entreprise, dans leur projet professionnel vers un emploi durable ?



### SECTEURS D'ACTIVITÉ

- Environnement, Economie circulaire
- Emploi, Insertion, Travail adapté
- Services aux entreprises



### FORME JURIDIQUE

SARL  
SCIC  
Entreprise d'insertion



### DESCRIPTION DE L'ACTIVITÉ

Naturaul'un est une entreprise d'insertion qui s'appuie sur 3 activités support :

- Le ramassage et le tri des déchets sur les berges de la Seine et en collectivité
- L'entretien des espaces verts en entreprise et en collectivités
- La valorisation des déchets plastiques (polystyrène) et bois (bûches et plaquettes) des entreprises et des collectivités

Cette activité est partie d'un constat de l'importance des déchets de polystyrène sur les berges de la Seine et d'absence de filière de valorisation. Naturaul'un a ainsi créé un partenariat avec un industriel pour intégrer du polystyrène recyclé dans la fabrication de matériaux d'isolation. Actuellement Naturaul'un, en partenariat avec des entreprises logistiques est en mesure de proposer une solution de collecte et de recyclage des volumes de polystyrène expansé (Caissons marée, calage et isolant BTP). Le bois est valorisé sous forme de bûche à destination des foyers de particuliers ou en plaquettes vers la chaufferie locale de la collectivité de Port Jérôme sur Seine.



### TERRITOIRE D'INTERVENTION

- L'Axe SEINE de Rouen au Havre

RÉGION NORMANDIE



### CHIFFRES CLÉS

Nombre d'ETP entre

**10 et 30**

Chiffre d'affaires entre

**200 et 1000 K€**

Nombre de tonnes/an collectées de polystyrène :

**25**

**79**

personnes suivies en 10 ans dont

**59** vers un emploi stable ou une formation





## CARACTÈRE EXEMPLAIRE ET/OU INNOVANT

### Réponse à un besoin social :

Accompagner des personnes du territoire en situation de précarité professionnelle vers un emploi durable.

### Lien au territoire :

L'ancrage territorial des activités de Naturaul'un permet de mettre en synergie les compétences des acteurs du territoire ESS et hors ESS, pour répondre aux besoins collectifs de gestion des déchets sauvages et d'activités économiques.

### Impacts :

Diversité des bénéficiaires de la valeur créée : la structure, les usagers, le territoire, la société.  
Création et dynamisation d'une filière de valorisation des déchets de polystyrène, création d'emploi.

## + LEVIERS

- La mutualisation des moyens logistiques avec deux acteurs ESS du territoire : ENVIE et BinHappy

## - FREINS

- L'obtention de volumes de polystyrène suffisants
- L'optimisation de la logistique de flux diffus



## ÉTAPES DU PROJET

- **2008** : Création de Naturaul'un
- **2008** : Premier marché d'insertion par l'entretien et le nettoyage des berges de Seine
- **2014** : Démarrage de l'activité polystyrène



## PERSPECTIVES DE DÉVELOPPEMENT

- Proposition de services pour le tri 5 flux des entreprises
- Développement de démarche d'écologie industrielle et territoriale sur les déchets de bois des berges de Seine



## PARTENAIRES

### FINANCEURS

- DIRECCTE
- Région Normandie
- Caux Seine Développement
- ADEME

### TECHNIQUES

- Fédération des Entreprises d'Insertion
- Envie 2E LE HAVRE
- Clips Ressourcerie

### RÉSEAUX OU FÉDÉRATIONS D'APPARTENANCE

- Fédération des Entreprises d'Insertion



## COORDONNÉES

Adresse : 165 Rue Jean Marie Jacquard,  
Notre-Dame-de-Gravenchon  
76330 PORT JEROME SUR SEINE

Mail : [contact@naturaulun.fr](mailto:contact@naturaulun.fr) - Tél. : 02 35 38 60 14  
Site Web : <https://www.naturaulun.fr>

AVEC LE SOUTIEN DE



ANNÉE DE PRODUCTION : 2019





## REJOUETS



“ On passe tous à Rejouets un jour ou l'autre ; jouer, donner, partager, innover... C'est « éco-logique » ! ”



### DÉFI

Comment sensibiliser à la réduction des déchets et créer du lien entre les habitant.e.s, notamment via le réemploi comme choix de consommation ?



### SECTEURS D'ACTIVITÉ

- Culture, Loisirs, Sport
- Environnement, Economie circulaire



### FORME JURIDIQUE

Association Loi 1901



### DESCRIPTION DE L'ACTIVITÉ

Rejouets s'appuie sur le jeu et le jouet pour répondre à ses objectifs. Les différents domaines d'activités sont :

- **Le réemploi** : collecte de jeux et jouets, revalorisation des dons (tri, nettoyage, reconditionnement), vente
- **Les animations** : ludothèque permanente & ludothèque itinérante, ateliers sur la réduction des déchets, animations famille, ateliers création, interventions pédagogiques
- **L'accompagnement de projet** : soutien aux projets d'habitant.e.s en cohérence avec les valeurs de l'association sous différentes formes telles que la coordination d'un projet multi-acteurs, l'aide à l'émergence, l'animation d'un collectif, le soutien logistique, la participation à un collectif au titre de son expertise
- **La vie associative** : accueil de la population, mobilisation et animation de l'équipe des bénévoles, événements conviviaux à destination des adhérent.e.s, gestion associative partagée salarié.e.s/adhérent.e.s



### TERRITOIRE D'INTERVENTION

- Communauté de communes Granville Terre et Mer
- Occasionnellement dans le Centre et le Sud de la Manche (sur prestations)

RÉGION NORMANDIE



### CHIFFRES CLÉS

Nombre d'ETP  
moins de  
**10**  
salarié.e.s  
**30**  
bénévoles actifs,  
soit **1500** heures

Chiffre d'affaires  
**compris entre**  
**50** et  
**200 K€**

**2,5**  
tonnes de jouets  
collectés en  
2019

**200**  
animations  
et plus de  
**3000**  
participant.e.s



## CARACTÈRE EXEMPLAIRE ET/OU INNOVANT

### Réponse à un besoin social :

- Création d'espaces de rencontres intergénérationnelles, d'un circuit spécialisé, d'un local du réemploi du jouet
- Sensibilisation à la réduction des déchets et à nos modes de consommation, accueil et accompagnement de projets d'habitant.e.s (labellisé espace de vie sociale par la CAF)

### Lien au territoire :

- Actions centrées sur un territoire de proximité (communauté de communes) et en partenariat (collectivités, associations...)
- Animations en itinérance pour aller au plus proche des habitant.e.s
- Création de 2 emplois non délocalisables

### Gouvernance et management :

- Commissions et groupe de travail
- Assemblée des présent.e.s pour renforcer la participation des adhérent.e.s
- Utilisation d'outils participatifs pour le conseil d'administration
- Accompagnement de jeunes (stagiaires, volontaires service civique)

## + LEVIERS

- Groupe fondateur motivé et engagé, mobilisation des bénévoles, convivialité
- Connaissance des réseaux d'appui à la création, partenariat fort avec la CAF et soutien des collectivités locales
- Pertinence et originalité du projet alliant « production », « sensibilisation » et « accompagnement »

## - FREINS

- Multiplicité et une faiblesse des sources de financements : beaucoup de dossiers pour des sommes modestes
- Difficulté d'appréhension de l'ensemble des activités de l'association par les partenaires et les habitant.e.s
- Activité de réemploi très chronophage et peu valorisée financièrement



## ÉTAPES DU PROJET

- **2010** : Création de l'association à la suite d'une année de test
- **2012** : Création du poste de coordinatrice, mise à disposition d'un local communal et ouverture de la ludothèque
- **2017** : Embauche d'un animateur ludothécaire
- **2018** : Ouverture d'une boutique permanente



## PERSPECTIVES DE DÉVELOPPEMENT

- Poursuite des actions de sensibilisation sur la réduction des déchets
- Développement de l'activité de réemploi des jeux et jouets dans le cadre de la création d'une filière REP Jouets (loi relative à la lutte contre le gaspillage et à l'économie circulaire)
- Recherche de locaux plus adaptés au développement des activités



## PARTENAIRES

### FINANCEURS

- Région Normandie
- CAF
- Agence du service civique
- Fondation de France
- DDCS (FDVA)
- Département de la Manche
- Collectivités normandes
- Fondation créaverir

### TECHNIQUES

- Commune de Cérences et communes alentours
- Familles Rurales Cérences, Relais Assistantes Maternelles intercommunal
- Office du tourisme, la presse et Antirouille
- Cabinet d'expertise comptable AMCE, Benjamin Simon

### RÉSEAUX OU FÉDÉRATIONS D'APPARTENANCE

- GRAINE Normandie
- Réseau national des acteurs du réemploi du jouet
- En lien avec le réseau normand des ludothèques



## COORDONNÉES

Adresse : 2 rue de l'Épinay, 50510 Cérences  
Mail : rejouets@gmail.com

Tél. : 09 83 04 98 96  
Site Web : <http://rejouets.com>

AVEC LE SOUTIEN DE



ANNÉE DE PRODUCTION : 2019







## TERRALÉO



**TerraLéo**



“ Nous vous accompagnons vers la valorisation de vos biodéchets ! ”



### DÉFI

Comment apporter auprès des petites et moyennes entreprises une solution locale à la gestion séparée des biodéchets encore trop peu triés et valorisés ?



### SECTEURS D'ACTIVITÉ

- Environnement, Economie circulaire
- Agriculture, Alimentation
- Services aux entreprises



### FORME JURIDIQUE

SCOP SARL



### DESCRIPTION DE L'ACTIVITÉ

TerraLéo souhaite que les biodéchets soient considérés comme une ressource dont les acteurs locaux bénéficient, favorisant ainsi la production d'énergie renouvelable localement, le retour à la terre de la matière organique, ainsi que le développement économique du territoire dans le respect de l'environnement.

**Leur objectif :** optimiser le tri des ordures ménagères afin de permettre la récupération puis la valorisation des biodéchets, via compostage ou méthanisation, et de favoriser ainsi l'utilisation de l'énergie et de la matière organique produites par des acteurs locaux (collectivités, entreprises, agriculteurs et citoyens), suivant le modèle de l'économie circulaire.

TerraLéo propose un service sur mesure incluant l'accompagnement à la mise en place du tri, la collecte et l'acheminement vers des sites de valorisation adaptés (compostage ou méthanisation).



### TERRITOIRE D'INTERVENTION

- Département Seine-Maritime

RÉGION NORMANDIE



### CHIFFRES CLÉS

Nombre d'ETP entre  
**0 et 10**

Chiffre d'affaires  
compris entre  
**50 et  
200 K€**

**100**  
tonnes collectés  
en 2019  
Près de **8000**  
personnes  
sensibilisées

**40**  
établissements  
de restauration  
partenaires



## CARACTÈRE EXEMPLAIRE ET/OU INNOVANT

### Réponse à un besoin social :

Sensibilisation et accompagnement des structures dans leur démarche de réduction et de gestion des biodéchets.

### Lien au territoire :

Dynamise le tissu économique local via des partenariats locaux et la création d'emplois non délocalisables.

### Impacts :

Contribution à la lutte contre le gaspillage alimentaire et valorisation des déchets des restaurateurs professionnels pour produire une énergie renouvelable.

## LEVIERS

- La loi du 01/01/2016 relative à la transition énergétique qui oblige les restaurateurs générant plus de 10 tonnes de biodéchets par an à les collecter séparément à la source et à les valoriser
- Prise de conscience générale sur l'importance de limiter la production de déchets et du gaspillage alimentaire, et de favoriser leur réemploi et/ou valorisation

## FREINS

- Maillage territorial de collecte et de traitement des biodéchets peu développé

## ÉTAPES DU PROJET

- **2017** : Création de l'association de préfiguration TerraLéo
- **2017/2018** : Lauréat de la Bourse Tremplin, du concours Créactifs et du Prix Pépité France
- **2018** : Transformation de TerraLéo en SCOP SARL et lancement de l'activité
- **2019** : Deux premières embauches



## PERSPECTIVES DE DÉVELOPPEMENT

TerraLéo souhaite étendre son activité sur l'ensemble du territoire normand et participer au développement de la filière collecte et valorisation des biodéchets du territoire.



## PARTENAIRES

### FINANCEURS

- Métropole Rouen Normandie
- Ville de Rouen
- Région Normandie
- France Active Normandie
- Crédit Agricole

### TECHNIQUES

- ADRESS
- Région Normandie
- Réseau Rouen Normandie Création
- Pépité Vallée de Seine

### RÉSEAUX OU FÉDÉRATIONS D'APPARTENANCE

## COORDONNÉES

Adresse : 51 Rue de la République, Seine Créapolis  
76250 Déville-lès-Rouen  
Mail : [info@terraleo.fr](mailto:info@terraleo.fr) - Tél. : 06 69 09 16 73

Site Web : <http://www.terraleo.fr/>  
Facebook : <https://www.facebook.com/terraleo.normandie/>  
LinkedIn : [linkedin.com/company/terraleo](https://www.linkedin.com/company/terraleo/)

AVEC LE SOUTIEN DE

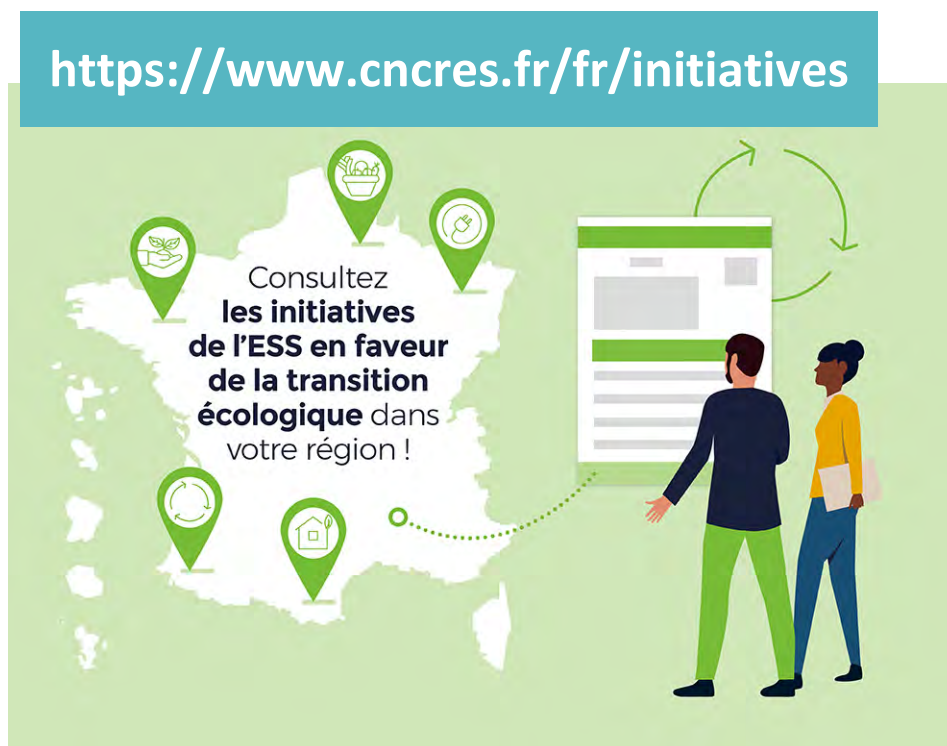


ANNÉE DE PRODUCTION : 2019



## 5. Des initiatives ailleurs en France

Découvrez une sélection d'initiatives innovantes et inspirantes exemplaires de l'économie circulaire et de la transition énergétique et écologique, portées par des entreprises ESS sur d'autres territoires métropolitains sur le site du réseau des Chambres régionales de l'ESS :



Ces actions concernent une grande diversité de secteurs.



## Réseau de l'Économie Sociale et Solidaire

Le réseau contribue à la prise en compte et à la mobilisation de l'Économie Sociale et Solidaire pour le développement de l'économie circulaire en Normandie.

L'Économie Sociale et Solidaire dans l'économie circulaire normande, ce sont :

- Près de 500 structures de l'Économie Sociale et Solidaire impliquées sur tous les piliers de l'économie circulaire
- Employant environ 4 700 personnes
- Représentant 47% des entreprises normandes impliquées dans l'économie circulaire



### ENVIE D'ENTREPRENDRE POUR LE DÉVELOPPEMENT DE L'ÉCONOMIE CIRCULAIRE ?

Vous souhaitez **développer un nouveau projet** au sein de votre structure ?

Vous souhaitez **créer votre structure** ?

Ou tout simplement

Vous avez **développé une belle initiative** sur votre territoire ?

Vous souhaitez que nous la valorisions ?

**Contactez-nous**, nous co rédigerons votre fiche initiative !

Vous souhaitez rejoindre le **Réseau de l'ESS de l'économie circulaire** ?

### CONTACT

#### CHAMBRE RÉGIONALE DE L'ÉCONOMIE SOCIALE ET SOLIDAIRE DE NORMANDIE

Pôle Régional de l'économie sociale et solidaire - Espaces malraux - Esplanade Rabelais - 14200 Hérouville-Saint-Clair  
6 Place Waldeck Rousseau - 76140 Le Petit-Quevilly

**Laure DRÈGE** : Responsable Développement économique et territoires

E-mail : [laure.drege@cressnormandie.org](mailto:laure.drege@cressnormandie.org) - Tél. : 02 31 06 11 84.

**Remerciements aux réseaux et structures qui ont participé à la rédaction de ce guide.**

Réalisé par :



Soutenu par

